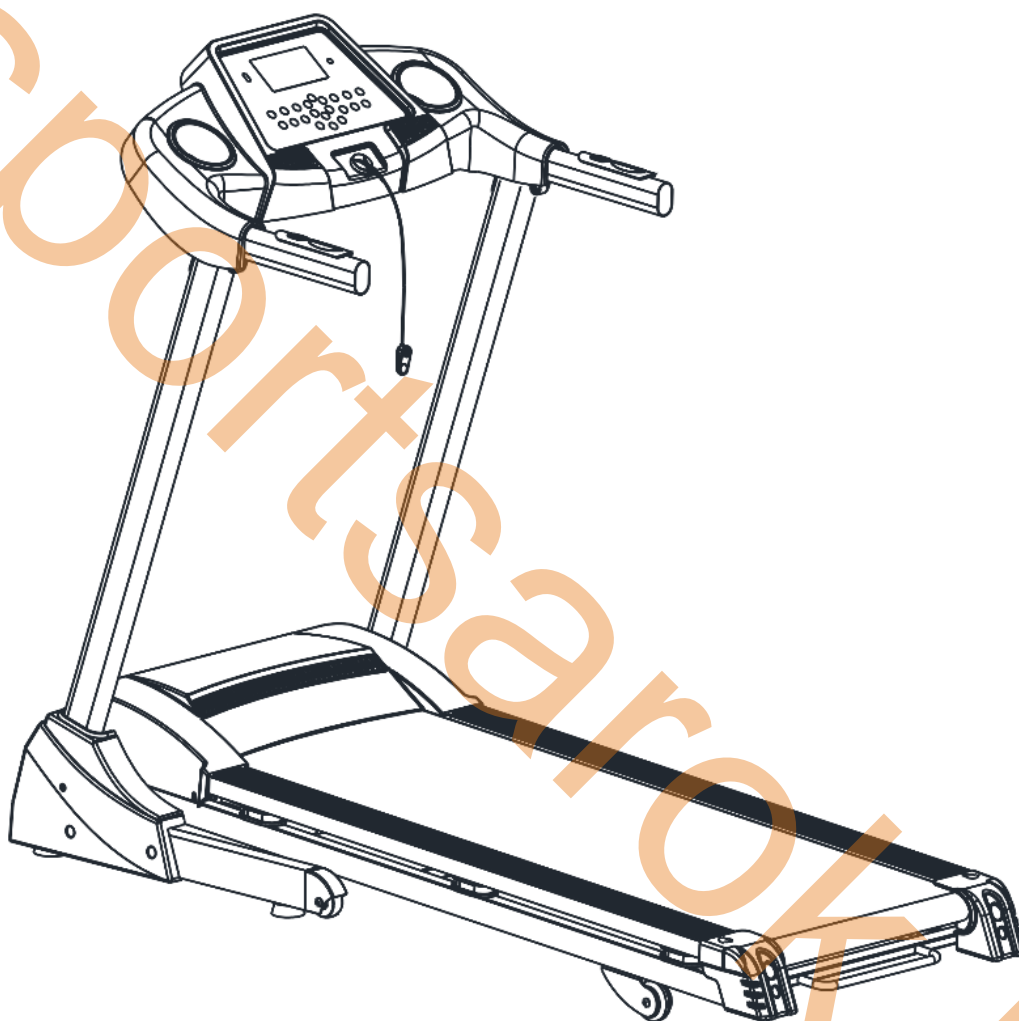


Használati utasítás

S-SPORT MAGMA futópad



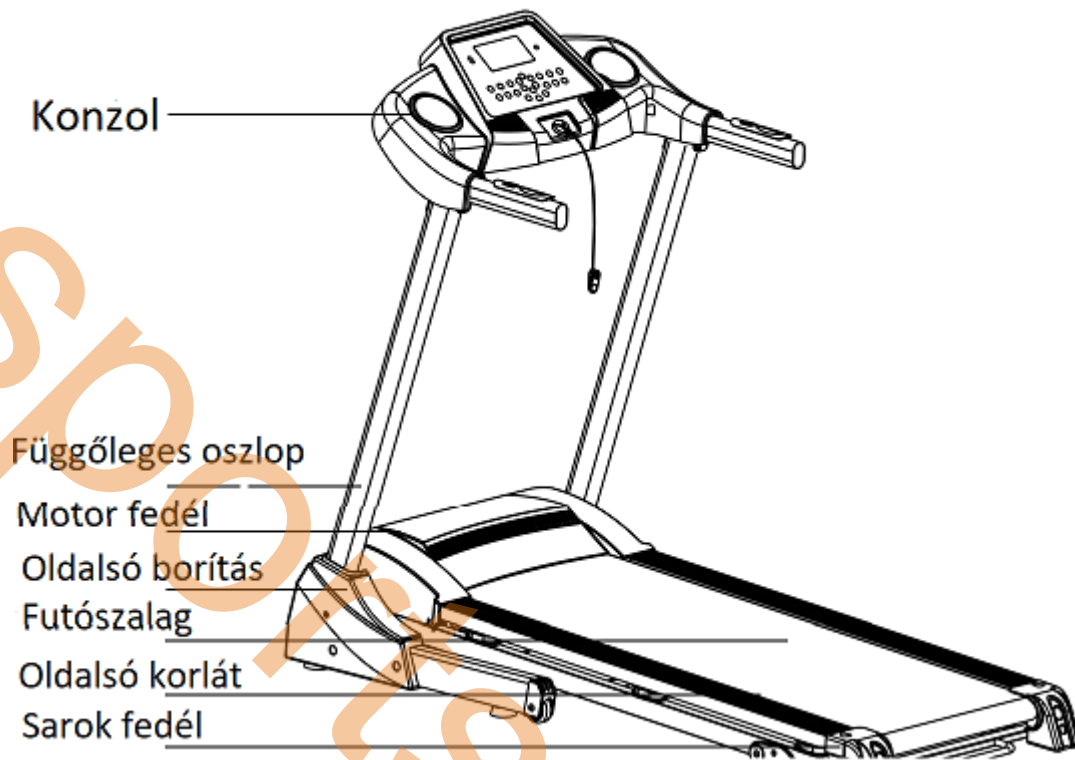
Megjegyzés: Szükség esetén kismértékben módosíthatjuk a gépeket, ezt akkor jelezzük csak újra, ha az jelentősen befolyásolja a felhasználást.

Tartalomjegyzék

1. Termék rövid leírása	1
2. Biztonsági óvintézkedések és figyelmeztetések	3
3. Telepítési útmutató	5
4. Használati útmutató	7
5. Rutinszerű karbantartás	10

1. Termék leírás

Egyfunkciós elektromos futópad:



Fő paraméterek és alkatrészlista					
Főbb műszaki paraméterek					
No.	Paraméter neve	Leírás			
1	Bemeneti tápfeszültség	AC220-240V(50/60Hz)			
2	Motor teljesítmény	1.75HP			
3	Sebesség	0.8-14.8Km/h			
4	Futó felület	1150*420 mm			
5	Maximális felhasználói súly	100KG			
6	Összeállított méret	1530*685*1160 mm			
7	Funkciók (Opciók)	Futás			
Csomagolási jegyzék					
No.	Név	Egység	Mennyiség		
1	Futópad	darab	1		
2	Tartozék-táska (opcionális)	csomag	1		
3	Oldalsó burkolat	darab	1		
Csavarok zsákjának listája					
NO.	Név	Mennyiség	NO.	Név	Mennyiség
1	M8*22-es csavar	4	7	Kombinált csavarkulcs	1
2	M8*45-es csavar	2	8	Biztonsági kulcs	1
3	M8*25-es csavar	2	9	Szilikonolaj	1
4	M8-as anya	2	10	Használati utasítás	1
5	Belső hatszögkulcs 5mm	1			
6	Belső hatszögkulcs 6mm	1			

2. Biztonsági óvintézkedések és figyelmeztetések

Tipp: A futópád összecsuksása előtt győződjön meg arról, hogy a lejtés "nulla".

Felhívás : Kérjük, használat előtt figyelmesen olvassa el az utasításokat.

- ◆ A futópád beltéri használatra és tárolásra tervezték, kerülje a nedvességet, ne érintkezzen vízzel a gép.
- ◆ Kérjük, edzés közben viseljen megfelelő ruházatot és lábbelit. Mezítláb tilos a futópádon edzeni.
- ◆ A nagy teljesítményű csatlakozónak földeltnek kell lennie, az elektromos konnektornak külön áramkörrel kell rendelkeznie, ne ossza meg más elektromos berendezésekkel.
- ◆ A balesetek elkerülése érdekében tartsa távol a gyermekeket a géptől.
- ◆ Kerülje a túl hosszú ideig tartó és túlterhelt működést, különben a motor és a vezérlő megsérülhet, és ez felgyorsítja a csapágy, a futószíj és a futószalag amortizációját. Rendszeresen tartsa karban a gépet.
- ◆ Az erős statikus feltöltődés elkerülése érdekében tartsa a gépet távol a portól.
- ◆ Kérjük, használat után kapcsolja ki az elektromos áramot.
- ◆ Kérjük, működés közben gondoskodjon a jó szellőzésről.
- ◆ Kérjük, szorítsa a biztonsági zárkábelt a ruházatára, hogy a gép vészhelyzetben megálljon.
- ◆ Ha nem érzi jól magát a gép használata közben, kérjük, hagyja abba az edzést, és forduljon mielőbb orvoshoz.
- ◆ A szilikonolajat használat után gyermekektől távol kell tartani.
- ◆ Ha a tápkábel megsérült, kérjük, inkább forduljon szakképzett karbantartó személyzetünkhöz szervizelés céljából, minthogy saját belátása szerint szétszerelje.



TILOS

- ◆ Ne használja a gépet a burkolat betörésének vagy letörésének esetén (a belső szerkezet kitéve) különben a hegesztett alkatrészek leeshetnek.

---- Ellenkező esetben baleset vagy sérülés történhet.

- ◆ Ne ugráljon fel és le a mozgó eszközre.

---- Ez sérüléshez vezethet

- ◆ Ne tartsa a gépet nedves, magas pára tartalmú helyiségben vagy annak közelében, például a fürdőszobában.

- ◆ Ne tegye a készüléket közvetlen napfényre vagy magas hőmérsékletű helyre, például kályha vagy fűtőberendezés közelébe.

---- Ellenkező esetben szivárgást okozhat és lángra lobbanhat.

- ◆ Ne használja, ha a tápkábel sérült vagy a hálózati csatlakozó csapja laza.

---- Ellenkező esetben áramütéshez, rövidzárlathoz vagy tűzhez vezethet.

- ◆ Ne sértse meg vagy hajlítsa meg erővel vagy fordítsa el a tápkábelt. Ne helyezzen nehéz tárgyakat a gépre, ne szorítsa be a tápkábelt.

---- Ellenkező esetben tüzet vagy áramütést okozhat.

- ◆ Ne használja a gépet egyszerre több mint 1 ember, és ne menjen közel a géphez, amikor az használatban van.

---- Különben baleset vagy esés miatti sérülés következhet be.

- ◆ Azok az emberek, akik nincsenek tudatuknál, vagy nem tudják egyedül működtetni a gépet, nem használhatják a futópadozt.

---- Baleset vagy sérülés előfordulhat.

Kerülje a vízivást vagy a víz kiöntését működés közben.

---- Áramütést és tüzet okozhat. TILOS!

- ◆ Azoknak, akik ritkán mozognak, nem szabad hirtelen intenzív testmozgást végezniük.

- ◆ Evés után vagy ha fáradtnak érzi magát, ne használja a gépet.

---- Egészségkárosodást okozhat.

- ◆ Ez a termék családi használatra alkalmas, nem vonatkozik iskolákra, tornateremre stb.

---- Fennáll a sérülés veszélye.

- ◆ Ne használja, ha kemény tárgyak vannak a nadrágja zsebében.

---- Balesetet és sérülést okozhat.

- ◆ Ne használja, ha a hálózati csatlakozó vége vízzel vagy hulladékkal érintkezett.

---- Áramütést, rövidzárlatot vagy tüzet okozhat. Ne használja nedves kézzel!

- ◆ Ha nem használja, húzza ki a hálózati csatlakozót a konnektorból.

---- A por és a nedvesség öregítheti a szigetelést, és szivárgás tüzet eredményezhet.

- ◆ Ez a készülék nem használható csökkent fizikai, érzékszervi vagy szellemi képességekkel, illetve tapasztalat és ismeretek hiányával rendelkező személyek (beleértve a gyermekeket is) által, kivéve, ha a biztonságukért felelős személy felügyeli vagy oktatja őket a készülék használatára vonatkozóan.
- ◆ A gyermekeket felügyelni kell, hogy ne játsszanak a készülékkel.

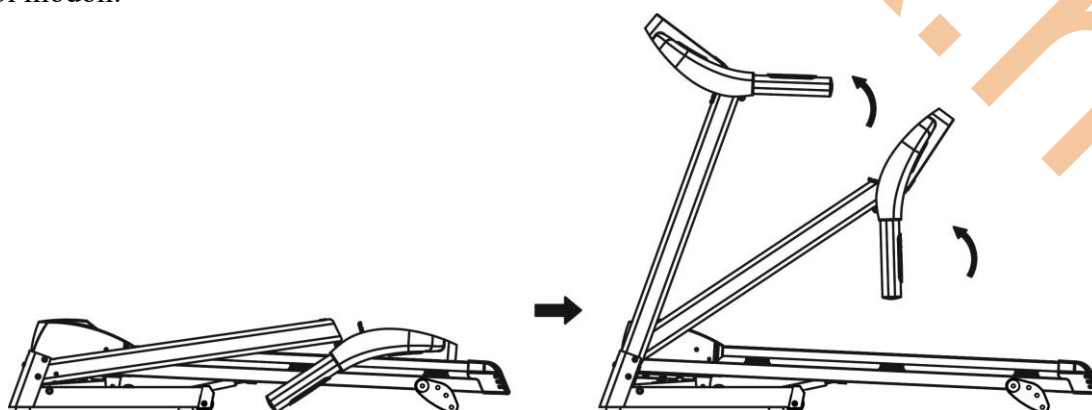


Földelés védelmi rendszer!

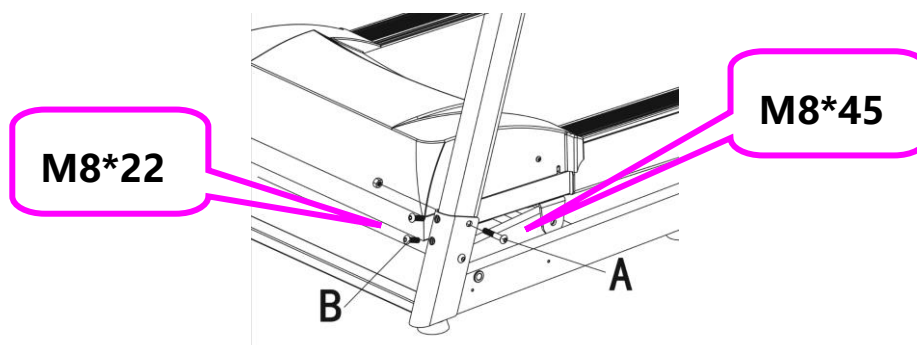
- ◆ Ezt a terméket földelni kell. Ha a gép nem működik megfelelően, a földelés jó csatornát biztosít az elektromos áram számára, az áramütés kockázatának csökkentése érdekében.
- ◆ Ez a termék földelő vezetékkel és dugóval ellátott hálózati csatlakozóval van felszerelve. Teljesen illessze be a dugót a szabványos aljzatba.
- ◆ Ha a berendezés földelővezetékének csatlakoztatása nem megfelelő, áramütést okozhat. Ha kétségei vannak azzal kapcsolatban, hogy a termék földelése megfelelő-e vagy sem, kérjük, bízza szakemberre az ellenőrzést.
- ◆ Kérjük, használja a földelő dugóval azonos alakú aljzatot. Ne használjon dugóadaptert.

3. Telepítési útmutató

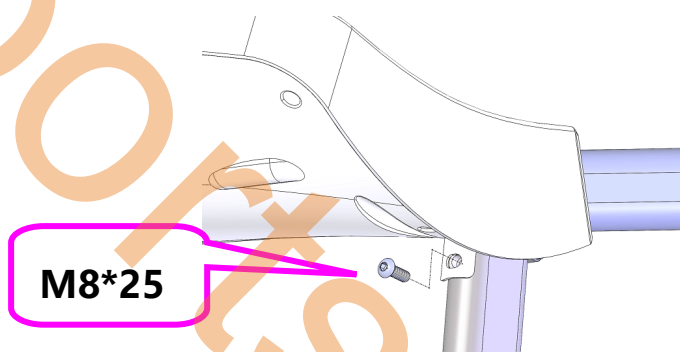
1. Tegye a gépet fektesse vízszintesen a földre és állítsa fel a függőleges oszlopokat és a konzolt az alábbi módon:



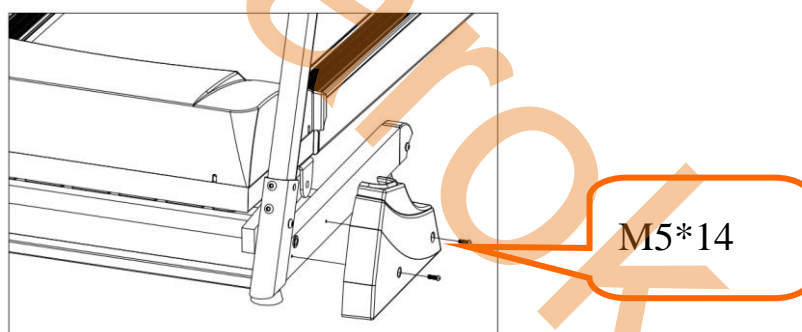
2. Használja az 5#-os belső inbuszkulcsot, a M8*45 (A), M8*22 (B) csavart és az M8-as anyát a függőleges oszlopnak az alaphoz való rögzítéséhez.



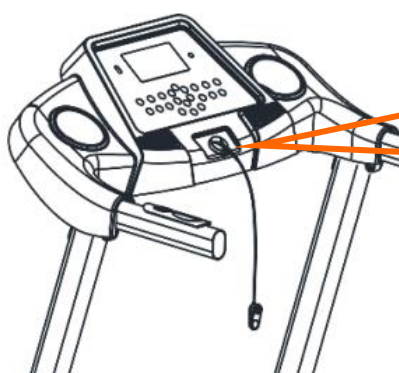
3. Fogja meg a bal és jobb oldali oszlopokat, és a 6#-os hatlapos csavarral rögzítse a konzol keretét az oszlopokhoz az M8*25-ös csavarral.



4. A csavarhúzóval távolítsa el az előre beszerelt M5*14-es csavarokat, és rögzítse velük az oldalsó burkolatokat az alpra.



5. Tartsa a biztonsági kulcsot az alábbi helyzetben:

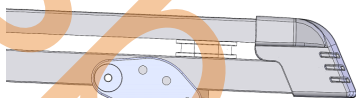


Biztonsági kulcs

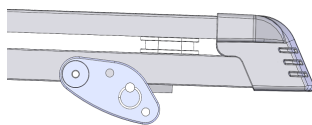
A biztonsági kulcs piros színű.
A tartozéktáskában található.
A futópad csak akkor tud elindulni, ha a biztonsági kulcsot a konzol sárga területére helyezi.

MEGJEGYZÉS: Kérjük, győződjön meg arról, hogy a telepítés után minden csavar egyenletesen, a követelményeknek megfelelően van rögzítve, és ellenőrizze, hogy egyetlen rész sem maradt ki, mielőtt csatlakoztatja az áramot.

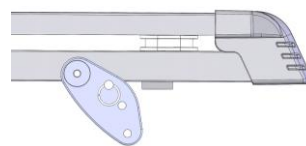
* A személyes igényeknek megfelelően a kézi dőlés három szintje választható az alábbiak szerint:



1.Ábra:



2. Ábra:

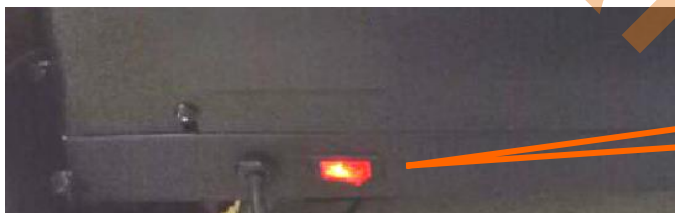


3. Ábra

4. Használati útmutató

4.1 A futópad használata

1) Helyezze be a hálózati csatlakozót megfelelően, és kapcsolja be a kapcsolót (piros színű)
Amikor a lámpa bekapcsol, egy hangjelzés hallatszik, majd a képernyő világítani fog.



2) Kérjük, tartsa a biztonsági kulcsot távol a gyermekektől, amikor a futópadot nem használja. Kérjük, a szilikonolajat olyan helyre tegye, ahová a gyermekek nem férnek hozzá. Ha véletlenül megesszik vagy szembe kerül, kérjük, vízzel mossa le, és azonnal forduljon orvoshoz.

3) Biztonsági kulcs behelyezés

A futópad csak akkor indulhat el, ha a biztonsági kulcsot a konzol sárga területére helyezi. A balesetek elkerülése érdekében a futópad használatakor a biztonsági kulcsot a ruhákra kell akasztani. Ha kihúzza a biztonsági kulcsot a futópadból, a futópad azonnal leáll, és kérjük, helyezze vissza a biztonsági kulcsot, hogy folytathassa a futópad használatát.

4) Összecsukási útmutató:

Összecsukás

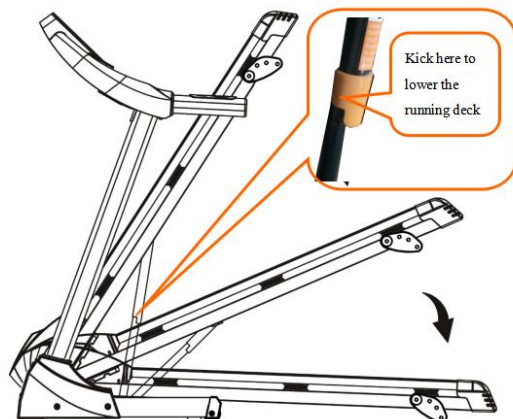
A futópad összecsukásával helyet takaríthat meg.

Összecsukás előtt kérjük, kapcsolja ki a futópadot és húzza ki a hálózati csatlakozót. Emelje az alsó

futószalagos részt addig, amíg egy halk kattanást nem hall.

Felállítás

Húzza meg a nyomórudat, tartsa a futófedélzetet, majd hagyja, hogy a futófedélzet fokozatosan leereszkedjen.



4.2 A programok száma

3 kézi program, 12 automatikus program, 1 FAT program.

4.3 Biztonsági kulcs

Húzza ki a biztonsági kulcsot, a képernyőn megjelenik az "E7". A futópad azonnal leáll, és egy sípoló hangot hall. Tegye vissza a biztonsági kulcsot, az összes adat 2 másodperc alatt törlődik. A biztonsági kulcs leválasztásával bármikor leállhat a gép, és a képernyőn információ jelenik meg. A biztonsági kulcs visszahelyezésével a képernyő visszaállhat a kezdeti oldalra.

4.4 A gombok funkciói

4.4.1 Start gomb

Ha a készülék be van kapcsolva, nyomja meg a start gombot a futópad elindításához.

4.4.2 Stop gomb

Ha a futópad futó üzemmódban van, nyomja meg a stop gombot a futópad leállításához, és az összes adat törlődik. Miután a futópad megállt, a képernyő visszatér a kézi üzemmódba.

4.4.3 Program gomb

Amikor a futópad készenléti állapotban van, ezt a gombot megnyomva az automatikus programok (P1 - P12) és a kézi üzemmód lehetőségei között válthat. A manuális üzemmód a rendszer alapértelmezett futási módja.

4.4.4 Mode (mód) gomb

Ha a futópad készenléti állapotban van, akkor ezt a gombot megnyomva 3 számlálási módot lehet elindítani: Visszaszámlálás: idő, távolság és kalória.

4.4.5 Speed (sebesség) ± gomb

Amikor a futópad futó üzemmódban van, ezek a gombok a gép sebességének beállítására szolgálnak. A sebesség növeléséhez nyomja meg a Sebesség + gombot, a sebesség csökkentéséhez pedig a Sebesség - gombot.

4.4.6 Speed direct (Sebesség közvetlenül) gombok

Amikor a futópad futóállapotban van, ezekkel a gombokkal közvetlenül beállítható a sebesség a megfelelő értékre. Nyomja meg az 1/3/5/7/9/11 gombot a sebesség közvetlen beállításához.

4.4.7 Incline (Dőlésszög) ± gomb

Amikor a futópad futó állapotban van, ezekkel a gombokkal beállítható a gép dőlésszöge. Nyomja meg a Incline+ gombot a lejtés növeléséhez, és nyomja meg a Incline - gombot a lejtés csökkentéséhez.

4.5 Kijelző funkció

4.5.1 Sebesség kijelző

Az aktuális futási sebesség értékének megjelenítése.

4.5.2 Idő kijelző

Kijelzi a kézi üzemmód idejét és a visszaszámlálási időt az automatikus üzemmódok és programok alatt.

4.5.3 Távolság kijelző

Összesített távolság megjelenítése kézi üzemmódban és programokban. A távolság visszaszámlálásának megjelenítése automatikus üzemmódban.

4.5.4. Kalória kijelző

Összesített kalória kijelzése manuális üzemmódban és programokban. A kalória visszaszámlálás megjelenítése automatikus üzemmódban.

4.5.5. Szívritmus kijelző

Amikor a pulzusjelet érzékeli, a pulzusjelző lámpa világít, és a képernyőn megjelenik a pulzusszám értéke.

4.5.6 Szívritmus érzékelő funkció

Amikor a futópad be van kapcsolva, tartsa lenyomva a pulzusszámot egy ideig, és a pulzusszám értéke megjelenik a képernyőn. (Ez az adat csak referenciaként szolgál, nem tekinthető orvosi adatnak).

4.6 Automatikus programok

Minden program 10 szegmensre van osztva, és a program egyes szegmenseinek futási ideje egyenletesen oszlik el. Az alábbiakban 12 program időeloszlásának egy formáját mutatjuk be.

Program		Beállított idő / 10 = Az egyes időszakok futási ideje									
SPEED = Sebesség		1	2	3	4	5	6	7	8	9	10
P1	SPEED	3	3	6	5	5	4	4	4	4	3
P2	SPEED	3	3	4	4	5	5	5	6	6	4
P3	SPEED	2	4	6	8	7	8	6	2	3	2
P4	SPEED	3	3	5	6	7	6	5	4	3	3
P5	SPEED	3	6	6	6	8	7	7	5	5	4
P6	SPEED	2	6	5	4	8	7	5	3	3	2
P7	SPEED	2	9	9	7	7	6	5	3	2	2
P8	SPEED	2	4	4	4	5	6	8	8	6	2
P9	SPEED	2	4	5	5	6	5	6	3	3	2
P10	SPEED	2	5	7	5	8	6	5	2	4	3
P11	SPEED	2	5	6	7	8	9	10	5	3	2
P12	SPEED	2	3	5	6	8	6	9	6	5	3

A hibakódok jelentése

Hiba kód	Hiba leírása	Hiba kezelése
E1	Kommunikációs hiba: bekapcsolt állapotban az alsó vezérlő és a konzol közötti kapcsolat rendellenes.	Lehetséges ok: Az alsó vezérlő és a konzol közötti kommunikáció blokkolva van, ellenőrizze az egyes illesztéseket a vezérlő és a konzol között, győződjön meg arról, hogy minden mag teljesen be van dugva. Ellenőrizze a csatlakozóvezetékét, cserélje ki, ha sérült.
E2	A motor jelvesztése.	Lehetséges ok: Ellenőrizze a motorkábelt, hogy jól van-e csatlakoztatva, vagy sem, ha nem, csatlakoztassa újra a motorkábelt. Ellenőrizze a motorkábelt, hogy sérült-e vagy égett szaga van-e, ha igen, cserélje ki a motort. Ellenőrizze a sebességérzékelőt, hogy helyesen van-e felszerelve, vagy sérült-e.

E5	Túlterhelés elleni védelem: Az alsó vezérlő 3 másodpercnél hosszabb ideig 6A feletti áramot érzékel.	Lehetséges ok: A túlterhelés túláramhoz vezet, és a rendszer önvédelemből leáll, vagy valamelyik alkatrész beragadt, ami a motor leállását okozza. Állítsa be a futópado, és indítsa újra. Ellenőrizze, hogy a motor működése közben van-e folyadék vagy égett szag, ha igen, cserélje ki a motort; ellenőrizze, hogy a vezérlőnek van-e égett szaga, ha igen, cserélje ki a vezérlőt; ellenőrizze a tápfeszültséget, ha nem felel meg a specifikációknak, váltson a megfelelő feszültségre, és tesztelje újra a gépet.
E6	Túlfeszültség elleni védelem: A rendellenes feszültség meghajtó motor vagy áramkör meghibásodását okozhatja.	Lehetséges ok: Ellenőrizze, hogy a tápfeszültség 50%-kal alacsonyabb-e a normál feszültségnél ; használja a megfelelő feszültséget, és tesztelje újra a gépet; ellenőrizze, hogy a vezérlőnek égett szaga van-e, és cserélje ki a vezérlőt; Ellenőrizze, hogy a motorkábel csatlakoztatva van-e, és csatlakoztassa újra a motorvezetékét.
E7	Nincs biztonsági kulcs	Helyezze a biztonsági kulcsot a megfelelő helyre.

5. Rutin karbantartás

Figyelmeztetés: A termékek tisztítása vagy karbantartása előtt győződjön meg arról, hogy a futópado hálózati csatlakozóját kihúzza.

Tisztítás: Az átfogó tisztítás meghosszabbítja az elektromos futópado használati idejét.

Az alkatrészek tisztán tartása érdekében rendszeresen távolítsa el a port. Ügyeljen arra, hogy a futószalagot a szabadon lévő rész mindkét oldalával tisztítsa, ami csökkenti a szennyeződések felhalmozódását. Ügyeljen arra, hogy tiszta sportcipőt viseljen, hogy elkerülje a szennyeződések bejutását a futószalagra és a futószíjra. A futószalagokat szappanos nedves ruhával kell tisztítani. És kérjük, figyeljen arra, hogy elkerülje az elektromos alkatrészek és a futószalag nedvesedését.

Figyelmeztetés: Győződjön meg róla, hogy a hálózati csatlakozót kihúzza, mielőtt elmozdítja a motorburkolatot, évente legalább egyszer tisztítsa meg a motort.

Futószalag speciális kenőanyag

Ezt az elektromos futópado és a futószalagját gyárilag megolajozták. A futószalag és a futópado közötti súrlódás nagyban befolyásolja az elektromos futópado élettartamát és teljesítményét, ezért a kenőanyag rendszeres alkalmazása szükséges. Javasoljuk, hogy rendszeresen ellenőrizze a felszínét. Ha a deszka felülete sérült, kérjük, forduljon ügyfélszolgálati központunkhoz.

Javasoljuk, hogy a futószalag és a futópado között kenőanyagot használjon a következő ütemezéssel:

- Könnyű felhasználó (heti 3 óránál kevesebbet használ) havonta egyszer;
- Nehézsúlyú használat (heti 7 óránál több használat) fél havonta egyszer.

1. Az elektromos futópado jobb védelme és a gép élettartamának meghosszabbítása érdekében javasoljuk, hogy kétórás folyamatos használat után kapcsolja ki a gépet, és hagyja pihenni 10 percig, mielőtt újra használná.

2. Ha a futószalag túl laza, akkor futás közben csúszásjelenségek lépnek fel; ha túl szoros, akkor csökkentheti a motor teljesítményét, és megkeményítheti a görgő és a futószalag kopását. A futószalag két oldalát 50-75 mm-rel megemelheti, ha a feszesség megfelelő.

Futás beállított igazítással és feszességgel

A futópado jobb használata és a futópado funkcióinak jobb működése érdekében a futószalagot a

legjobb állapotba kell állítani.

Futószíj beállítása

- Tegye az elektromos futópadot fektetve a földre.
- Az elektromos futópadot körülbelül 6-8 km/óra sebességre állítsa be.
- Ha a futósíj közelebb van a bal oldalhoz, forgassa el a bal oldali beállítócsavart 1/2 fordulatot az óramutató járásával megegyező irányba, majd a jobb oldali beállítócsavart 1/2 fordulatot az óramutató járásával ellentétes irányba. (A ábra)
- Ha a futósíj közelebb van a jobb oldalhoz, forgassa el a jobb oldali beállítócsavart 1/2 fordulatot az óramutató járásával megegyező irányba, majd a bal oldali beállítócsavart 1/2 fordulatot az óramutató járásával ellentétes irányba. (B ábra)



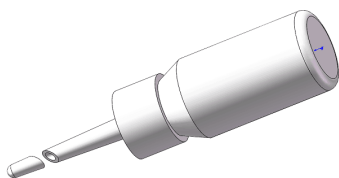
A ábra



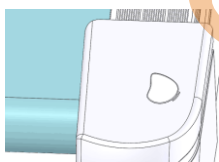
B ábra

Szilikonolaj használatának módszere:

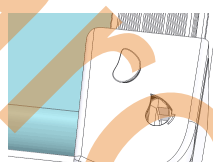
1. Lépés: Vágja le a szilikon olajos palack tetejét (1. Ábra)
2. Lépés: Keresse meg a kis díszítő kupakot a bal és a jobb oldali zárókupakon (2. Ábra)
3. Lépés: Nyissa ki a kis kupakot (3. Ábra)
4. Lépés: Nyomj szilikonolajat az olajvezetésbe (Megjegyzés: a palack 1/4 része) (4. Ábra)
5. Lépés: Állítsa be a futópad sebességét 4-5 km/h-ra. Sétáljon a gépen 1-2 percig, hogy meggyőződjön arról, hogy a szilikonolaj egyenletesen eloszlott.



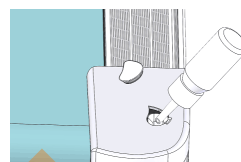
1. Ábra



2. Ábra



3. Ábra



4. Ábra

Helyes olajozás

Havonta egy alkalommal ellenőrizzük a felületet, normál használat mellett általában 3-6 havonta szükséges az olajozás. Ilyenkor a szalag két oldalán kell bejuttatni néhány csepp kenőanyagot és lehetőség szerint szétoszlatni kissé.

Fontos, amennyiben bármilyen új, nyikorgó, vagy egyéb hangot ad a gép ne olajozzák automatikusan, mert a túlzott olaj használat kárt okozhatnak a gép többi elemében, és nem fog megoldódni a hibajelenség. Kérjük minden ilyen esetben forduljanak hozzánk!

Importőr: S-Sport International Kft;

7030 Paks, Tolnai út 2.;

www.sportsarok.hu

www.sportsarok.hu